

BROCHURE DI SERVIZIO



Anatomia Patologica



1.	Presentazione del Policlinico	pag. 1
2.	Informazioni per l'utente	pag. 3
	2.1 Presentazione del servizio	pag. 3
	tab. 1 Recapiti telefonici	pag. 3
3.	Notizie utili	pag. 4
4.	Attività	pag. 6
5.	Servizi	pag. 8
	5.1 Prescrizione delle prestazioni	pag. 8
	5.2 Modalità di accesso alle prestazioni ambulatoriali	pag. 8
	5.3 Pagamento del servizio	pag. 9
	5.4 Orario di attività del servizio di anatomia patologica	pag. 10
	5.5 Modalità di consegna dei campioni al servizio di anatomia patologica	pag. 10
	5.6 Modalità di consegna dei referti	pag. 11
	5.7 Informazioni	pag. 12
	5.8 Tempi di refertazione	pag. 12
6.	Dove siamo	pag. 13
	6.1 Come raggiungere il Policlinico	pag. 13
	6.2 Posizione del Servizio all'interno del Policlinico	pag. 13

Un cammino che inizia da lontano. Da Casa di Cura a Policlinico sotto il segno dell'innovazione: è proiettato verso il futuro questo Centro sanitario che fa parte integrante del territorio padovano.

Nato quarant'anni fa nella rinomata zona aponense ai piedi dei Colli Euganei come Casa di Cura ovvero Ospedale locale con 70 posti letto, oggi il Policlinico di Abano Terme ne conta 170 accreditati con il Sistema Sanitario Nazionale e altri 35 autorizzati per i ricoveri a pagamento. Dal 1987 la struttura è presidio dell'Unità Locale Socio Sanitaria 16 di Padova. Un'attenta politica d'investimento ha consentito un complessivo rinnovamento dell'edificio, funzionale ed accogliente, l'acquisizione di tecnologie all'avanguardia, l'ammodernamento dei servizi informatici ma l'aspetto al quale teniamo di più è la costante valorizzazione del personale, altamente qualificato e particolarmente motivato. Contiamo su professionalità d'eccellenza che operano anche grazie a convenzione con Enti illustri e collaborazioni con le maggiori Università d'Italia.

Seguendo questa filosofia, il Policlinico ha acquistato rilievo non più soltanto in ambito



Il Policlinico di Abano Terme

locale, ma su scala regionale e nazionale: una crescita esponenziale di consenso dimostrata dal fatto che ad oggi, su circa 13.000 ricoveri annui, oltre il 40% dei pazienti proviene da fuori provincia di Padova.

Il Policlinico garantisce, attraverso la sempre più attenta organizzazione delle aree di degenza, dei servizi e degli ambulatori, il massimo della sicurezza nel trattamento medico-chirurgico in regime sia di degenza sia ambulatoriale, perseguendo un obiettivo di alta qualità delle cure. La nostra *mission* è lavorare in modo dinamico e competitivo, secondo criteri di efficacia ed appropriatezza, garantendo rapidi tempi di risposta.

Ci rapportiamo organicamente con il sistema delle cure primarie, con la rete dei servizi socio-sanitari e con le agenzie sociali del territorio, perseguendo il miglior rapporto possibile tra risorse impiegate e qualità delle prestazioni erogate.

Questa *brochure* intende essere una "bussola", un documento prezioso che il Policlinico mette a Sua disposizione perchè possa meglio orientarsi nell'offerta sanitaria e destreggiarsi nelle scelte terapeutiche di questa realtà ospedaliera che pone un cospicuo investimento nello sviluppo delle professionalità, nell'integrazione tra formazione continua e assistenza grazie all'impegno della Fondazione Leonardo per le Scienze mediche, nell'attività di alta specializzazione, negli interventi di particolare complessità e innovazione.

In particolare la Fondazione Leonardo si prodiga nell'educazione del personale, nella ricerca di nuove terapie, nel sostegno ai Paesi in via di Sviluppo: riteniamo doveroso esportare le nostre competenze per rendere più agevole la diagnosi e la cura di quanti non dispongono ancora degli strumenti idonei.

Il nostro è un rinnovarsi nella continuità.

2.1 Presentazione del Servizio

Il Servizio di Anatomia Patologica si trova al Piano -1 (ascensore 10) del Policlinico di Abano Terme. Il Servizio si occupa principalmente di: diagnostica istologica su campioni chirurgici e prelievi biotipici, diagnostica citologica esfoliativa (PAP test, esame dell'escreato, citologia urinaria) ed agoaspirativa, diagnostica intra-operatoria (estemporanea), diagnostica autoptica. Il Servizio dispone di tecnologie avanzate quali una stazione integrata di colorazione e montaggio, un microtomo rotativo manuale ed un microtomo elettrico, completi di piastra fredda e di bagno termostato, una centralina di inclusione completa modulare, un criostato e un apparecchio per immunohistochimica.

Recapiti telefonici (Tabella 1)

Segreteria di Anatomia Patologica:
049 8221 281



Gli ambiti più frequentemente affrontati:

- patologia mammaria inclusa la valutazione immunohistochimica dell'assetto recettoriale e la frazione proliferante
- patologia del tubo digerente, del fegato, delle vie biliari e del pancreas
- patologia renale e delle vie urinarie, degli apparati genitali maschile e femminile
- patologia endocrina, polmonare, della cute e dei tessuti molli
- patologia osteoarticolare, citopatologia ago-aspirativa.





Accesso all'ospedale

È permesso entrare in ospedale con il proprio automezzo esclusivamente per ingressi e dimissioni di persone con difficoltà di deambulazione e limitatamente al tempo necessario. In tutti gli altri casi l'accesso avviene per via pedonale.

Telefoni

È ammesso l'uso del telefono cellulare ma è opportuno che l'apparecchio funzioni a **basso volume** per non arrecare disturbo ad altri degenti.

Punti di ristoro

All'ingresso dell'ospedale e in più punti ai piani sono presenti distributori automatici di bevande calde o fredde ed alimenti.

Somme di denaro e valori

È opportuno non portare in ospedale grosse somme o valori. Comunque è consigliabile non lasciare incustoditi denaro, documenti e oggetti di valore. È possibile eventualmente depositare somme e valori nell'office della Caposala nelle apposite cassette di sicurezza.

Identificazione del personale

Tutto il personale possiede un cartellino identificativo che permette di riconoscere il nome e la professione.





Pazienti provenienti da altre Regioni o altri Stati

Il Policlinico di Abano Terme è una struttura privata convenzionata con il Sistema Sanitario Nazionale (SSN).

Per il ricovero non serve autorizzazione da parte della propria Azienda U.L.S.S. qualsiasi sia la residenza del paziente in Italia.

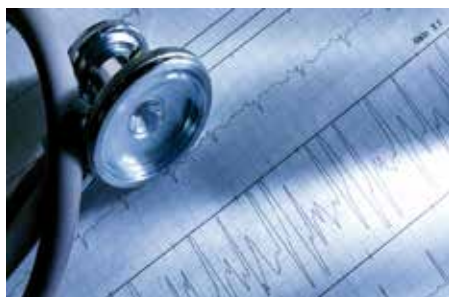
Nel caso di prestazioni urgenti, i cittadini degli altri Paesi della Comunità Europea in possesso della "Tessera TEAM" sono assimilati ai pazienti residenti in Italia.

Per informazioni sul trattamento amministrativo di altri pazienti non italiani (regolari o irregolari), rivolgersi all'Ufficio Accettazione Ricoveri.

Richiesta copia di cartelle cliniche o lastre radiografiche

Copie della cartella clinica e degli esami effettuati possono essere richieste all'Ufficio Accettazione Ricoveri.

Copie di esami radiografici eseguiti durante il ricovero possono essere richieste all'Accettazione di Radiologia.



Il Servizio di Anatomia Patologica del Policlinico Abano Terme svolge un ruolo centrale nell'approccio moderno alla diagnosi, eseguendo oltre ai tradizionali esami di istologia (analisi microscopica di tessuti) e citologia (analisi microscopica di cellule) anche indagini immunoistochimiche.

L'integrazione degli esami istologici e citologici con tecniche di immunodiagnostica consente diagnosi sempre più accurate e informazioni di carattere prognostico oltre che di ausilio alla strategia terapeutica soprattutto nel campo della patologia tumorale.

Gli organi asportati durante un intervento chirurgico o i piccoli prelievi di tessuto (biopsie) asportati in corso, ad esempio, di esami endoscopici, vengono valutati dal patologo in una prima fase ad occhio nudo (esame macroscopico) e dopo adeguati trattamenti (processazione, allestimento di sezioni sottili e colorazioni istochimiche e immunoistochimiche) esaminati al microscopio (esame microscopico) per la formulazione di una diagnosi esatta che consentirà l'applicazione dei protocolli terapeutici opportuni.

Il patologo può anche effettuare diagnosi intraoperatorie, quando richiesto dal chirurgo: in questo caso dopo la valutazione a occhio

nudo (esame macroscopico) il tessuto prelevato viene prontamente congelato rendendolo così atto ad essere sezionato in sottili fette che possono essere esaminate al microscopio (esame microscopico).

La diagnosi intraoperatoria viene comunicata, entro 20 minuti, telefonicamente al chirurgo operatore che potrà procedere nell'intervento secondo il protocollo più adeguato al caso.

Nel Servizio di Anatomia Patologica è inclusa la diagnostica citologica, che comprende:

- esami di citologia urinaria
- esami di citologia degli espettorati
- esami di citologia dei versamenti



- esami citologici su cellule ottenute per spazzolamento (brushing) di vari organi
- esami di citologia agoaspirativa

Ognuna delle attività diagnostiche che si effettua nel Servizio di Anatomia Patologica comprende, quindi, una fase tecnica in cui il materiale viene valutato e processato (accettazione, descrizione, campionamento, taglio e colorazione), ed una fase cognitiva-analitica in cui i reperti macroscopici vengono correlati con i dati clinici. Il risultato di questi processi è l'emissione di un referto diagnostico scritto.

Tra i compiti dell'anatomo patologo vi è l'esecuzione dei riscontri diagnostici (autopsia).

PRESTAZIONI EROGATE

Attività istologica

- Esami di campioni tissutali bioptici e chirurgici; esami estemporanei intra-operatori
- Indagini immunoistochimiche che consentono la immunofenotipizzazione di neoplasie, la valutazione dell'assetto recettoriale ormonale dei carcinomi della mammella, la valutazione dell'indice di proliferazione cellulare, la valutazione dell'espressione di Cerb-B2 nei carcinomi della mammella
- Colorazioni istochimiche che permettono tra l'altro l'identificazione di alcuni microrganismi (tra cui micobatteri, Helicobacter Pylori, miceti ed alcuni protozoi come lo Pneumocystis Carinii)



Attività citologica

- Secreto mammario
- Versamenti da cavità sierose
- Urine e lavaggi tratto urinario
- Materiale da agoaspirato di neoformazioni d'organo
- Espettorati, bronco aspirati, brushing bronchiali, lavaggi bronco alveolari
- Strisci cervico-vaginali (PAP-TEST)
- Riscontri diagnostici
- Diagnosi macroscopica su cadavere e microscopica su prelievi effettuati.

5.1 Prescrizione delle prestazioni

Per ottenere le prestazioni di analisi di laboratorio, usufruendo delle riduzioni e delle esenzioni di legge, è necessaria la prescrizione del medico curante, redatta sul ricettario regionale, contenente le seguenti indicazioni:

- nome e cognome dell'assistito;
- numero del codice fiscale con la specificazione di eventuali diritti di esenzione dal pagamento della partecipazione alla spesa;
- indicazione terapeutica;
- analisi richieste;
- data, timbro e firma del medico.

La non corretta o incompleta compilazione dell'impegnativa da parte del medico inviante può invalidare l'impegnativa stessa e l'eventuale esenzione.

Possono comunque essere effettuate analisi a pagamento dietro semplice richiesta dell'utente al personale in accettazione.

5.2 Modalità di accesso alle prestazioni ambulatoriali

Le prestazioni ambulatoriali possono essere richieste al Servizio di Anatomia Patologica con differenti modalità secondo la seguente tipologia:

- Mediante richiesta di un Medico di base e/o specialista sul ricettario del Servizio Sanitario Nazionale.

Tale richiesta è accompagnata dalla richiesta di prestazione al Servizio di Anatomia Patologica quando il prelievo è effettuato presso Aziende Sanitarie Pubbliche o Strutture Sanitarie Private o ambulatori prelievo esterni.

- Mediante specifico modulo aziendale di Richiesta di Prestazione per attività in regime ambulatoriale o di reparto interno al Policlinico di Abano Terme

Tutti i campioni da esaminare unitamente alla richiesta di esame devono essere consegnati alla Segreteria nelle fasce orarie di attività.



5.3 Pagamento del servizio

Il pagamento della partecipazione alla spesa viene effettuato alla presentazione dell'assistito all'accettazione del servizio, prima del prelievo o consegna di materiale biologico.

Effettuato il pagamento della partecipazione alla spesa, viene rilasciata la ricevuta della somma riscossa.

- Ogni impegnativa non dovrà contenere richieste per più di 8 (otto) analisi.
- Il tetto massimo per ogni impegnativa per i pazienti paganti (dai 6 ai 65 anni) è fissato in Euro 36,15 (*)

Sono esclusi dal pagamento del Ticket sanitario le seguenti categorie:

1) Invalidi

- Invalidi di guerra titolari di pensione diretta vitalizia;
- Grandi invalidi per servizio;
- Invalidi civili al 100%;
- Grandi invalidi sul lavoro.

2) Pazienti al di sotto dei 6 anni e al di sopra dei 65 anni (con reddito familiare lordo fino a 36.152 Euro).

Le attestazioni di esenzione per reddito familiare possono essere fatte dall'interessato o da un suo familiare come autocertificazione sul retro dell'impegnativa (in segreteria verrà apposto un apposito timbro, contenente le varie possibilità da barrare e firmare).

3) Sono da considerarsi esenti i pazienti in possesso di una esenzione per patologia cronica e invalidante ai sensi dell'art. 5, comma 1, lettera a) del D.L.vo 29/04/1998 n. 124 e successive modifiche.

4) Le donne in corso di gravidanza



5.4 Orario di attività del Servizio di Anatomia Patologica

I tecnici del Servizio di Anatomia Patologica ricevono il materiale cito/istologico proveniente dagli ambulatori interni ed esterni e dai reparti tutti i giorni prevalentemente dalle ore 8 alle ore 13 (da lunedì al venerdì).

Occasionalmente e dietro avviso telefonico al Servizio di Anatomia Patologica giungono richieste di esami in orari diversi da quelli sopra indicati, in regime di "estemporanea" per i quali l'accettazione dei campioni avviene tutti i giorni (da lunedì al venerdì) dalle ore 8 alle ore 15.

5.5 Modalità di consegna dei campioni al servizio di anatomia patologica

L'IP ambulatoriale o di reparto di turno o l'OSS aziendale di turno oppure il fattorino incaricato, qualora si tratti di campioni provenienti da ambulatori di prelievo esterni, provvede alla consegna del materiale prelevato (richiesta e campione) al Servizio di Anatomia Patologica.

Nel caso di esame estemporaneo intraoperatorio il materiale da esaminare, insieme con la richiesta dello specialista chirurgo, deve pervenire tramite personale della Sala Operatoria



OSS in conformità con le specifiche istruzioni (ISTR-04 ed ISTR-05) direttamente nelle mani di un tecnico o di un medico del SAP.

Le modalità di trasporto sono descritte nella procedura di trasporto dei campioni (PROC-06) e prevedono l'esposizione di etichetta di rischio biologico e chimico ove previsto (formalina, alcool).

5.6 Modalità di consegna dei referti

Per i pazienti ricoverati, la Segretaria del Servizio di Anatomia Patologica predispone la consegna dei referti originali, alle caposala dei vari reparti (o a loro delegati) previa firma di ricevimento su di apposito registro. Tali referti saranno messi a disposizione dei primari per una loro valutazione.

I referti (in originale) relativi a prestazioni specialistiche ambulatoriali o di ambulatori di prelievo esterni se negativi saranno consegnati "brevi manu" dalla SSAP all'Ufficio Ritiro Referti, se positivi verranno consegnati in busta chiusa allo specialista o al medico curante.

I referti di esame estemporaneo saranno emessi in forma provvisoria dai medici di Anatomia Patologica, anticipati telefonicamente dai MAP, stampati e consegnati dalla SSAP e messi a disposizione dei medici di reparto. A completamento dell'esame (campionamento definitivo) il SAP emetterà i referti di campioni estemporanei in forma definitiva. Questi seguiranno il normale iter di consegna referti sopra esposto.

5.7 Informazioni

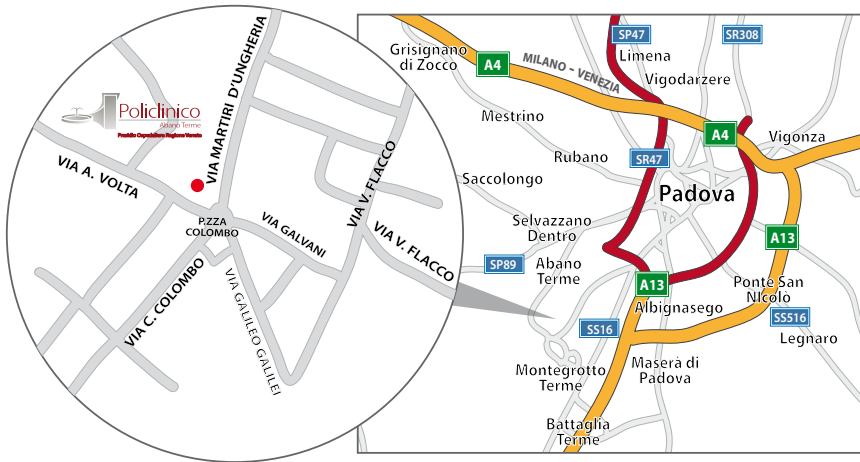
Gli operatori interessati a fornire informazioni di carattere sanitario sono individuati nel Dottor M. Paoletta, Primario del Servizio e nella Dott.ssa L. Iaria, Assistente Medico, previo appuntamento da prendere in **Segreteria dalle ore 08.00 alle ore 13.00, dal lunedì al venerdì (tel. 049 8221 281)**

5.8 Tempi di refertazione

Tempi massimi di refertazione definiti dal momento dell'accettazione alla validazione del referto:

- esami citologici, pap test ed istologici biotipici: 12 giorni lavorativi
- esami istologici di campioni operatori: 17 giorni lavorativi
- biopsie urgenti: 5 giorni lavorativi
- autopsia: 30 giorni lavorativi.





6.1 Come raggiungere il Policlinico

In autostrada da Milano

Prendere l'autostrada A4 Milano - Venezia e uscire al casello di Padova Ovest. Proseguire per Corso Australia (SR 47) e successivamente per Corso Boston. Svoltare in Via Armistizio. Proseguire per Via Romana (SP 2). Svoltare a destra in Via Valerio Flacco e di nuovo a sinistra in Via Antonio Pacinotti. Svoltando poi a destra in Via Galvani ci si ritrova in Piazza Colombo.

In autostrada da Bologna

Prendere l'autostrada A13 Bologna - Padova e uscire al casello di Terme Euganee. Percorrere la strada provinciale SP9 e successivamente la SS16 Statale Adriatica. All'incrocio di Mezzavia svoltare a sinistra in direzione Montegrotto. Al semaforo successivo svoltare a destra in Via Campagna Bassa per proseguire in Via Marza. Svoltare a destra in Via Roma (SP2). Proseguire fino a svoltare a sinistra in Via Valerio Flacco e di nuovo a sinistra in Via Antonio Pacinotti, svoltando poi a destra in via Galvani ci si ritrova in Piazza C. Colombo.

6.2 Posizione del Servizio all'interno del Policlinico

Il servizio di Anatomia Patologica è situato al Piano -1 del Policlinico (ascensore 10).



Casa di Cura Abano Terme Polispecialistica e Termale S.p.A.
con sigla "Casa di Cura Abano Terme S.p.A."
Sede legale Piazza Cristoforo Colombo n. 1
C.A.P. 35031- Abano Terme (PD)
Capitale sociale Euro 5.000.000,00 i.v. -
N° iscrizione al registro delle Imprese di Padova 01735030684

